



COMITÊ DAS BACIAS  
DO ALTO IGUAÇU  
E AFLUENTES DO ALTO RIBEIRA

Maio de 2009



- Órgão colegiado vinculado ao Conselho Estadual de Recursos Hídricos, com atribuições normativas, deliberativas e consultivas, a serem executadas em sua área de atuação e jurisdição;
- Composto por 38 membros titulares e respectivos membros suplentes, **designados por decreto**, sendo:
  - 12 representantes do Poder Público Estadual e Municipal,
  - 14 representantes dos Setores Usuários, e
  - 12 representantes da Sociedade Civil.

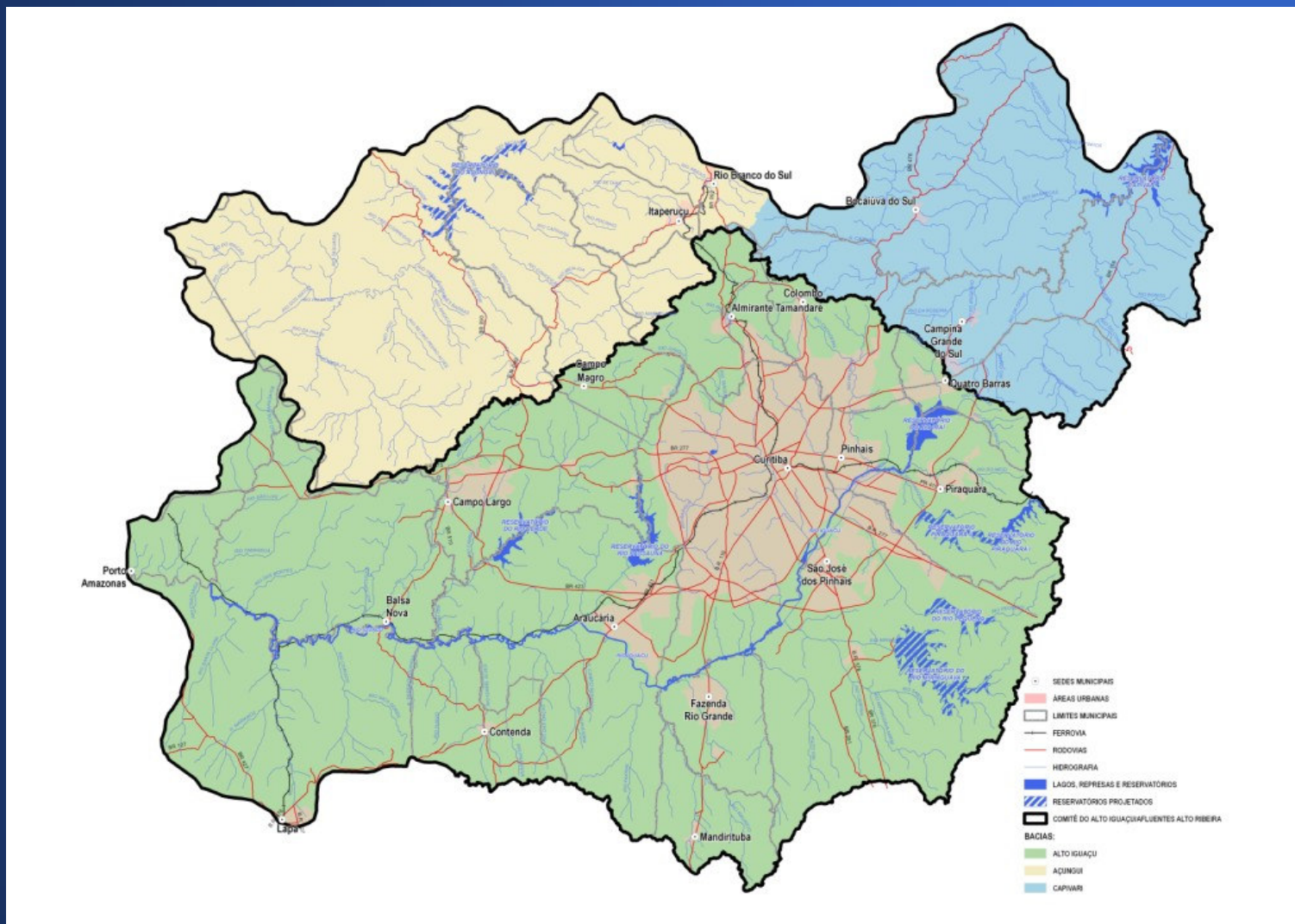
## Principais Atribuições

- Promover o debate das questões relacionadas a recursos hídricos e articular a atuação das entidades intervenientes;
- Arbitrar , em primeira instância administrativa, os conflitos relacionados aos recursos hídricos;
- Aprovar o Plano de Recursos Hídricos da bacia;
- Acompanhar a execução do Plano de Recursos Hídricos da bacia e sugerir as providências necessárias ao cumprimento de suas metas;
- Estabelecer os mecanismos de cobrança pelo uso de recursos hídricos e sugerir os valores a serem cobrados;

## Principais Atribuições

- Appreciar e aprovar propostas quanto ao enquadramento de corpos de água em classes segundo o uso preponderante, para encaminhamento ao CERH;
- Appreciar e aprovar o plano de aplicação dos recursos financeiros oriundos da cobrança, em consonância com a proposta do Plano de Bacia Hidrográfica.

# Área de Abrangência



## Área de Abrangência

### 20 Municípios Envolvidos:

Almirante Tamandaré, Araucária, Balsa Nova, Bocaiúva do Sul, Campina Grande do Sul, Campo Largo, Campo Magro, Colombo, Contenda, Curitiba, Fazenda Rio Grande, Itaperuçu, Lapa, Mandirituba, Pinhais, Piraquara, Porto Amazonas, Quatro Barras, Rio Branco do Sul, São José dos Pinhais.

## Histórico

### **Instituído pelo DECRETO Nº 5878 - 13/12/2005**

### **2006**

- 3 Reuniões
  - Posse dos membros
  - Aprovação do Regimento Interno
  - Aprovação do Termo de Referência para Elaboração do Plano de Bacia
  - Criação da Câmara Técnica de Acompanhamento do Plano de Bacia
  - Criação da câmara Técnica de Cobrança
- Capacitação dos membros do Comitê – 24 e 25/08/2006

## Histórico

2007

- Aprovação do Diagnóstico do Plano de Bacia

2008

- Posse dos membros – 2º mandato
- Eleição da Mesa Diretora
  - Presidente: Odair Ceschin
  - Secretário geral: José Luiz Scrocarro



## Câmara Técnica de Acompanhamento do Plano de bacia

### Composição:

Coordenador – Reinaldo J. Rodrigues dos Santos -ABES

Pelo Poder Público Estadual

- COMEC
- P. M. de São José dos Pinhais

Pelo Setor dos Usuários dos Recursos Hídricos

- FIEP
- SANEPAR

Pela Sociedade Civil

- UFPR
- CAT Irai

A CTPLAN reuniu-se 4 vezes para analisar a Etapa 1 do Plano de Bacia – Diagnóstico e 5 vezes para discutir os cenários e proposta de enquadramento

## Câmara Técnica do Cobrança

### Composição:

Coordenador – Enéas Souza Machado – Agência das Bacias do Alto Iguaçu e Afluentes do Alto Ribeira

Pelo Poder Público Estadual

- SEAB
- P. M. de Piraquara

Pelo Setor dos Usuários dos Recursos Hídricos

- FIEP
- SANEPAR

Pela Sociedade Civil

- ABRH
- Antroposphaera

A CTPLAN reuniu-se 9 vezes para discutir sobre critérios específicos de cobrança para a bacia

## Municípios Membros do Comitê – indicados pela ASSOMECA

### Municípios

#### Titular

**Gilmar Clavisso**

Pref. Municipal de Piraquara

**Pedro Ademir Cavalli**

Pref. Municipal de Colombo

**Jairo José Melo**

Pref. Municipal de São José dos Pinhais

**Daniele Costa Curta Gasparim**

Pref. Municipal de Almirante Tamandaré

**Mário Sérgio Rasera**

Município de Curitiba

#### Suplente

**Paulo Carlos Cosmo**

Pref. Municipal de Campo Largo

**Antonio Lory Kalluf**

Pref. Municipal de Pinhais

**Eduardo Kuduavski**

Pref. Municipal de Araucária

**Jaime Barros**

Pref. Municipal de Campina Grande do Sul

Pref. Municipal de Fazenda Rio Grande

### MUNICÍPIO - Resíduos Sólidos e Drenagem Urbana

## Secretaria Executiva

### Agência das Bacias do Alto Iguaçu e Afluentes do Alto Ribeira

Rua Santo Antônio, 239  
80.230-120 - Curitiba - PR  
Fone: 3213-4700

- **Gerente: *Enéas Souza Machado***  
eneasmachado@suderhsa.pr.gov.br
- Secretária Executiva: Olga Polatti  
olgapolatti@suderhsa.pr.gov.br

Página web: [www.recursoshidricos.pr.gov.br](http://www.recursoshidricos.pr.gov.br)

# Política e Sistema Estadual de Recursos Hídricos



Fundamentos da Política Estadual

Instrumentos da Política Estadual

Fundo Estadual de Recursos Hídricos

Sistema Estadual de Gerenciamento de Recursos Hídricos

Conselho Estadual de Recursos Hídricos

Cadastro - Sociedade Civil

Teses, Monografias, Artigos, Novidades

Fale Conosco

Área restrita

## 08/04/2008 - Bacia do Rio Jordão tem seu diagnóstico aprovado.

No dia 20 de março, em reunião do Comitê da Bacia do Rio Jordão, foi aprovado o Diagnóstico da Bacia do Rio Jordão, documento referente à Etapa 1 do Plano de Bacia.

## 28/02/2008 - Aprovação do Diagnóstico do Plano das Bacias do Alto Iguaçu e Afluentes do Alto Ribeira

do COALIAR, realizada em 17 de dezembro de Alto Iguaçu e abrangida pelo

COALIAR.

Regimento Interno

Composição do COALIAR

Reuniões

Câmaras Técnicas

Deliberações

Plano das Bacias do Alto Iguaçu e Afluentes do Alto Ribeira

CTCOB

CTPLAN

## 04/09/2007 - Program universitários estrangeiros

O programa de Zoneamento no Paraná atraiu nesta sexta Estados Unidos, Equador, M steiro desenvolvido universidades da Itália, e estão em Curitiba participando de um intercâmbio acadêmico sobre "Desenvolvimento sustentável em áreas litorâneas de proteção ambiental".

## 04/09/2007 - Mais um comitê de bacia hidrográfica começa a ser formado no Paraná



[www.recursoshidricos.pr.gov.br](http://www.recursoshidricos.pr.gov.br)